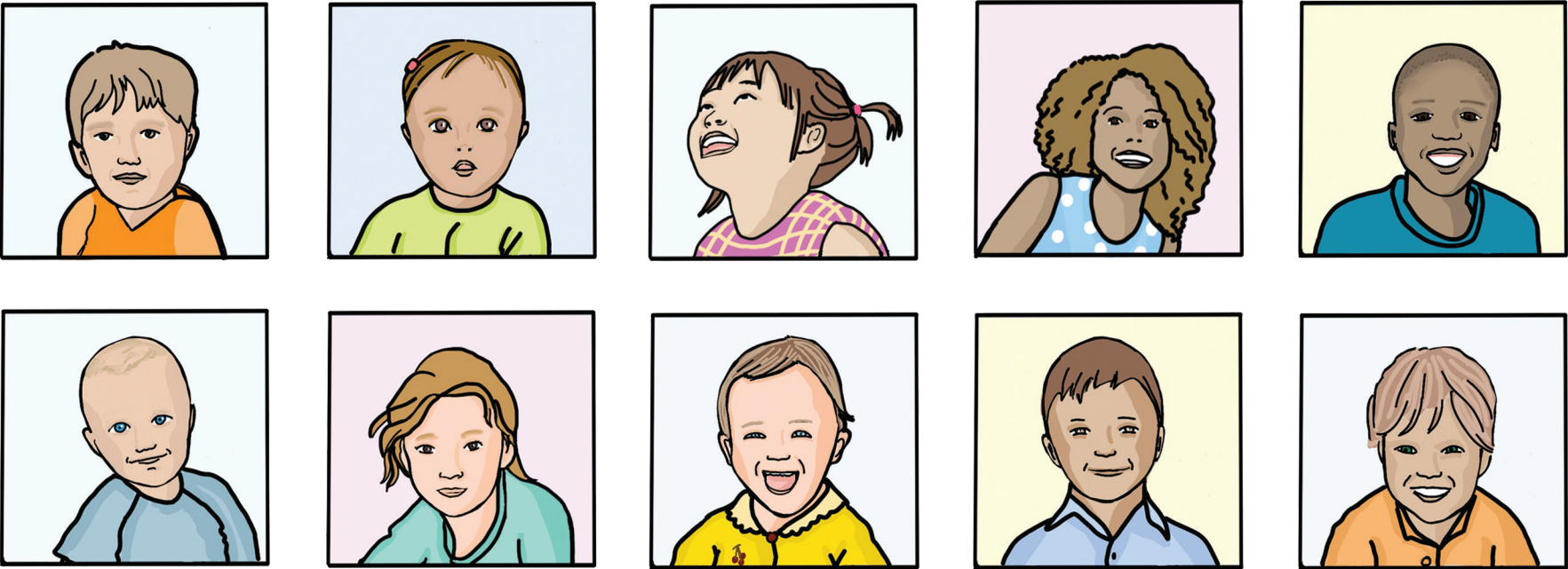


Guía del Consejo Asesor de Evaluación de Necesidades de Nebraska:
“Estamos todos juntos”.



Un producto de la Subvención para el Desarrollo Preescolar
de Nebraska desde el nacimiento hasta los cinco años
SEPTIEMBRE DE 2024

RECONOCIMIENTOS

El equipo de evaluación de necesidades del Instituto para la Primera Infancia Buffett (Buffett Early Childhood Institute) de la Universidad de Nebraska desea agradecer a todos los miembros del Consejo Asesor de la Evaluación de Necesidades (Needs Assessment Advisory Council, NAAC) por confiar en nosotros con sus pensamientos y experiencias. Esta guía representa nuestro trabajo colectivo y no sería posible sin ustedes. .

Agradecemos a:

Los miembros del equipo de planificación del NAAC por liderar el trabajo, incluyendo a Melissa Boyer, Alexandra Daro, Kathleen Gallagher, Kirsten Kainz, Traci Roberts y Kate Sutton.

Johanna Pesante Daniel y Maricela Novoa, miembros bilingües del NAAC que se asociaron con el equipo de planificación y dirigieron los grupos de trabajo de habla hispana durante las reuniones del NAAC.

Renatta Algalarrondo de Fall4Art, la artista gráfica trilingüe que desarrolló notas gráficas para cada reunión del NAAC y, con el apoyo de su maravilloso equipo, diseñó esta guía.

Community Language Cooperative, por su interpretación experta en tiempo real y por ayudarnos a todos a hablar en el idioma de nuestros corazones.

Los presentadores y panelistas en las reuniones del NAAC, incluyendo a Rachel Sissel y Lindsay Bartlett de la Fundación de Niños y Familias de Nebraska, Ben Baumfalk y Jared Stevens del Departamento de Educación de Nebraska, Abbie Raikes del Centro Médico de la Universidad de Nebraska, Becky Vogt de la Universidad de Nebraska-Lincoln, Josh Shirk de Voices for Children, Jodi-Renee Girón de First Five Nebraska, Ilissa Talkington, de Nebraska Early Childhood Collaborative, y Jess Parker, exalumna del programa de Padres Embajadores.

Este proyecto es posible gracias a los fondos recibidos a través de la subvención número 90TP0079-01, de la Administración para Niños y Familias del Departamento de Salud y Servicios Humanos de los Estados Unidos, Oficina de Primera Infancia; Departamento de Salud y Servicios Humanos de Nebraska; Departamento de Educación de Nebraska; y la Fundación de Niños y Familias de Nebraska; siguiendo los requisitos de subvención del 70% de fondos federales con un 30% de contrapartida de recursos estatales y privados. Su contenido es responsabilidad exclusiva de los autores y no representa necesariamente los puntos de vista oficiales de la Oficina de Cuidado Infantil, la Administración para Niños y Familias o el Departamento de Salud y Servicios Humanos de los Estados Unidos.

Índice de Contenido

Guía del Consejo Asesor de Evaluación de Necesidades de Nebraska:
“Estamos todos juntos”.

NAAC Directorio de Miembros

Presentadores de las Reuniones

Notas Visuales de las Reuniones

Acrónimos y Abreviaturas



Guía del Consejo Asesor de Evaluación
de Necesidades de Nebraska:
“Estamos todos juntos”

Guía del Consejo Asesor de Evaluación de Necesidades de Nebraska: “Estamos todos juntos”

El Consejo Asesor de Evaluación de Necesidades de Nebraska (Nebraska Needs Assessment Advisory Council, NAAC [se pronuncia “nak”] se reunió en 2023 para informar los esfuerzos en curso para fortalecer la capacidad de Nebraska para recopilar, compartir y usar datos para mejorar los recursos y servicios de la primera infancia. Compuesto por 35 personas de todo el estado, los miembros del NAAC incluían padres, proveedores de servicios de la primera infancia y especialistas en datos de varias organizaciones de la primera infancia y distritos escolares; aproximadamente un tercio de los miembros eran de habla hispana. Colectivamente, los miembros del NAAC representaban la diversidad profesional, regional y lingüística del sistema de la primera infancia de Nebraska.

En cuatro reuniones a lo largo de seis meses, los miembros del NAAC recibieron la información y las herramientas que necesitaban para compartir sus experiencias y aprender unos de otros, incluidas herramientas innovadoras que permitían la traducción en tiempo real del inglés al español y del español al inglés. Juntos, construyeron relaciones de confianza, compartieron información sobre la mejor manera de recopilar y usar datos y comenzaron a establecer bucles de retroalimentación dentro y entre diferentes comunidades y niveles del sistema de la primera infancia de Nebraska.

Esta guía se elaboró para los miembros del NAAC y otras personas que estén interesadas en continuar el trabajo que comenzamos juntos. Incluye una descripción general

del NAAC (por qué se convocó, su propósito, preguntas orientadoras y conclusiones clave de las reuniones de 2023), seguida de un directorio de miembros del NAAC, información sobre los presentadores y panelistas del NAAC, notas visuales de cada reunión y un glosario de acrónimos y abreviaturas que se usan comúnmente al discutir temas de la primera infancia en Nebraska y a nivel nacional.



Esperamos que esta información fomente oportunidades para nuevas conexiones y acción en nombre de los residentes más jóvenes de Nebraska.

¿POR QUÉ SE CONVOCÓ EL NAAC?

El NAAC se convocó como parte del trabajo de evaluación de necesidades realizado bajo la subvención de desarrollo

preescolar desde el nacimiento hasta los cinco años (Pre-school Development Grant Birth through Five, PDG B-5) de Nebraska. Fue dirigido por el equipo de evaluación de necesidades de la PDG situado en el Instituto para la Primera Infancia Buffett (Buffett Early Childhood Institute) de la Universidad de Nebraska.

A partir de 2019, el equipo de evaluación de necesidades de la PDG realizó una serie de encuestas, grupos de análisis y entrevistas destinadas a identificar brechas en la prestación de atención, educación y servicios para niños desde el nacimiento hasta los cinco años y sus familias. Los resultados se compartieron a través de informes disponibles públicamente y un repositorio de datos, proporcionando información esencial para quienes tomaban decisiones en todos los niveles del sistema de la primera infancia de Nebraska.

En 2022-23, el equipo de evaluación de necesidades revisó los comentarios de los líderes de la primera infancia y los representantes de sistemas del estado para evaluar la capacidad de Nebraska para continuar recopilando y utilizando datos sobre la primera infancia después de la conclusión de la financiación del PDG. Los comentarios indicaron una fuerte necesidad de desarrollar un plan de sostenibilidad para recopilar y utilizar datos para mejorar el cuidado y la educación de la primera infancia. En particular, el equipo aprendió que mantener los procesos de mejora basados en datos en Nebraska requerirá lo siguiente:

- Participación e inversión de socios estratégicos en todo Nebraska.

- Esfuerzos continuos para desarrollar la capacidad de Nebraska para compartir datos sobre la primera infancia entre organizaciones y niveles del sistema de la primera infancia y para hacer un seguimiento de los cambios en el sistema estatal de la primera infancia.
- Se ampliaron los esfuerzos para hacer que los datos de la evaluación de necesidades sean accesibles para un mayor número de partes interesadas en todo el estado.

El equipo de evaluación de necesidades de la PDG convocó al NAAC para ayudar a abordar estas necesidades.

PROPÓSITO

El propósito del NAAC era funcionar como un órgano asesor que pudiera ayudar al equipo de evaluación de necesidades de la PDG a resolver problemas y tomar decisiones con respecto a la recopilación y el uso de datos sobre la primera infancia. Los objetivos iniciales incluían establecer una red de relaciones de confianza y bucles de retroalimentación en todo el estado y elaborar recomendaciones para mantener los esfuerzos de evaluación de las necesidades de la primera infancia.

“Todos estamos juntos en esto, desde los proveedores de la primera infancia hasta los padres y los profesionales fuera de casa. Todos somos importantes y todos podemos marcar la diferencia”.
– Miembro del NAAC

PREGUNTAS ORIENTADORAS

La revisión de los comentarios de los líderes estatales y los representantes de los sistemas había indicado que el trabajo de evaluación de necesidades no se entendió o utilizó bien en todo el estado, por lo que el equipo de planificación del NAAC comenzó con una pregunta general:

- ¿Cómo podríamos mejorar nuestra estrategia y métodos para que la información de la evaluación de necesidades se pueda utilizar para mejorar los recursos para la primera infancia en todo Nebraska?

A medida que continuaba el trabajo de planificación del NAAC, surgieron preguntas adicionales, entre ellas:

- ¿Cómo podemos asegurarnos de que las personas más cercanas a la vida cotidiana de los niños (sus padres y proveedores) estén bien representadas en el comité asesor?



- ¿Cómo podríamos asegurarnos de que las personas en todo Nebraska, en regiones rurales y urbanas, que representan la diversidad profesional, racial, étnica y lingüística del sistema de la primera infancia de nuestro estado, estén bien representadas?
- ¿Cómo podríamos fomentar una comunidad en línea que proporcione simultáneamente una participación sincronizada, así como oportunidades para que las personas participen a su conveniencia?
- ¿Cómo podríamos fomentar una comunidad en línea que cree un espacio para que los hispanohablantes y los angloparlantes participen con el idioma de sus corazonas, fomentando la experiencia y el entendimiento compartidos?
- ¿Cómo podríamos crear bucles de retroalimentación observables en los que las preguntas que los miembros del NAAC plantean en una reunión conduzcan a respuestas a través de las conversaciones que se producen en las reuniones posteriores?

Estas preguntas fundamentaron tanto la composición del NAAC como la estructura, las actividades y las estrategias utilizadas para facilitar las reuniones del NAAC.

CONCLUSIONES CLAVE

Reflexionando sobre las preguntas orientadoras, el equipo de planificación del NAAC diseñó intencionalmente el NAAC como una “prueba de concepto” de cómo involucrar eficazmente a los padres, proveedores de servicios de la primera infancia y especialistas en datos en discusiones sobre la mejor manera de recopilar, usar y compartir datos de la primera infancia. En las reuniones del NAAC y en las evalua-

ciones posteriores a las reuniones, los miembros del consejo proporcionaron información valiosa sobre cómo mejorar los procesos de evaluación de necesidades, y el equipo de planificación puso en práctica esa retroalimentación en las reuniones posteriores del NAAC.

Los comentarios de los miembros del NAAC indican que los futuros esfuerzos de evaluación de necesidades deben priorizar los procesos que sean flexibles, participativos, propicios para el aprendizaje, pertinentes, receptivos, accesibles, interconectados, y respetuosos con el tiempo de las personas:

Flexible. Las reuniones del NAAC se llevaron a cabo a través de Zoom, y cada reunión duró de dos a dos horas y media. Este formato permitió a los miembros de todo el estado asistir a las reuniones sin tener que viajar o ausentarse del trabajo. Los miembros valoraron positivamente la flexibilidad de este formato. A los padres y proveedores que cuidaban a los niños durante las reuniones les gustaba tener la opción de apagar sus cámaras para atender las necesidades del niño.

“Realmente aprecio la flexibilidad de tener la cámara apagada cuando necesitaba atender a los niños bajo mi cuidado, sé que este grupo lo entienden, así como tener la oportunidad de leer y revisar materiales durante la reunión” .

– Miembro del NAAC

Participativo. Los miembros del NAAC identificaron dos estrategias importantes para su capacidad de participar plenamente en las discusiones: servicios de traducción simultánea español/inglés y sesiones de trabajo en grupos

pequeños. Varios miembros del NAAC dijeron que dividirse en grupos pequeños hizo que fuera más fácil compartir sus ideas y conocerse unos a otros.

“Me gustan las sesiones de trabajo. Hizo que fuera más fácil contribuir a la conversación y conocer a algunos de los otros miembros. También agradecí la oportunidad de ofrecer nuestras ideas y que fueran valoradas” .

– Miembro del NAAC

“Me dieron confianza, seguridad de hablar y expresarme” .

– Miembro del NAAC

Propicio para el aprendizaje. Los miembros del NAAC valoraron tener oportunidades para aprender de los



oradores invitados, analizar lo que aprendieron en grupos pequeños e informar al grupo grande para una discusión más profunda. A los miembros del NAAC también les gustó recibir materiales de lectura y preguntas de discusión antes de cada reunión para ayudarlos a prepararse para las discusiones.

“Me gustó tener los materiales con anticipación, tener grupos pequeños y tener una cultura inclusiva” .

– Miembro del NAAC

Pertinente. Los miembros del NAAC apreciaron que se les pidiera que compartieran sus experiencias y opiniones, y recomendaron que los investigadores incluyeran preguntas abiertas en las encuestas y los grupos de análisis. Indicaron que cuando proporcionan información, quieren entender por qué se están recopilando los datos y cómo se utilizarán para mejorar las vidas de los niños y las familias en sus comunidades. En las reuniones del NAAC, los padres y proveedores apreciaron aprender del panel de especialistas en datos, y los especialistas en datos valoraron escuchar sobre las experiencias del mundo real detrás de los datos.

“Disfruté escuchando a los panelistas y cómo y por qué están usando los datos en el campo de la primera infancia” .

– Miembro del NAAC

Receptivo. Los miembros del NAAC preguntaron cómo se utilizarán sus aportes en el futuro y expresaron interés en recibir resúmenes de cómo se están utilizando los datos. Durante las reuniones del NAAC, les gustó ver sus comentarios incorporados en notas visuales. Esas notas, que resumen las discusiones en un formato conciso y visual, se incluyen en esta guía.



“Sería bueno tener los resultados en un documento de una o dos páginas para ver un resumen de lo que realmente se aprendió de la encuesta para saber que los datos se utilizaron de manera significativa” .

– Miembro del NAAC

“¡Tan fabuloso! ¡Las imágenes de alguna manera abordan todos los puntos principales de una manera tan hermosa! ¡Dos horas y media de charla resumidas en un gráfico tan atractivo!”

– Miembro del NAAC

Accesible. Al analizar cómo mejorar los procesos de recopilación de datos, los miembros del NAAC enfatizaron la importancia de usar un lenguaje claro y conciso en las preguntas de las encuestas y grupos de análisis y traducir las encuestas a varios idiomas para llegar a más proveedores

y padres. También solicitaron una lista de definiciones de los acrónimos y abreviaturas de uso común; esa lista está incluida en esta guía.

“Es necesario tener acceso en español. Gracias por estar haciendo algo al respecto y es necesario ver que se hace con los padres para involucrar en el desarrollo del niño.

– Miembro del NAAC

Respetuoso con el tiempo de las personas. Al analizar cómo involucrar a más padres y proveedores en los esfuerzos de recopilación de datos, los miembros del NAAC mencionaron el valor de compensar a las personas por su tiempo. A cada miembro del NAAC se le pagó un estipendio de \$1,000 en el transcurso de las cuatro reuniones por su participación, y hubo una asistencia casi perfecta a las cuatro reuniones. Cuando un miembro del consejo no podía asistir a una reunión, recibía la grabación de la reunión y los materiales para revisar, enviaba sus pensamientos y reacciones a los materiales, y recibía la misma compensación que los miembros que asistían en tiempo real.

“Queremos asegurarnos de que si nos tomamos un tiempo de nuestro día y nos alejamos de nuestras familias, estamos siendo compensados por ese tiempo y sentimos que la compensación nos refleja como profesionales respetados” .

– Miembro del NAAC

Interconectado. Cada una de las tres primeras reuniones del NAAC se centró en un tema: la construcción de relaciones, la comprensión de los datos y la recopilación de

datos, y la creación de bucles de retroalimentación, todos los cuales destacaron los diferentes tipos de relaciones que afectan el sistema de la primera infancia de Nebraska. Durante la reunión de octubre, los miembros del NAAC utilizaron el Paradigma de distribución spoke-hub para explorar sus conexiones personales y profesionales, reflexionando sobre cómo podrían aprovechar esas conexiones para mejorar las políticas y prácticas de la primera infancia.

“Lo más impactante es cómo... nuestra red de profesionales... están todos trabajando juntos sin saberlo. Desde los padres hasta los proveedores, los analistas de datos, hasta [el orador invitado] para ayudarnos a hacer cambios en la legislatura y ver cómo este trabajo es un proceso lento, pero el cambio está ocurriendo para mejorar la primera infancia. ¡Es todo extremadamente emocionante!”

– Miembro del NAAC



Un producto de la Subvención para el Desarrollo Preescolar
de Nebraska desde el nacimiento hasta los cinco años
SEPTIEMBRE DE 2024

Jornada N A A C 2023-2024

APRENDIZAJE Y COMENTARIOS DE LOS PARTICIPANTES

Construcción de las Relaciones

JUN

HOT TIPS

- ESTAR PRESENTE
- SER AUTENTICOS
- ESCUCHAR ACTIVAMENTE
- CONFIANZA
- PROFUNDIZAR EN LAS CONVERSACIONES

HACER CUESTIONES ABIERTAS

- VER LOS RESULTADOS
- COMUNICACIÓN CLARA
- TRANSPARENCIA

ESPERANZA

- ESTABLECER RELACIONES SÓLIDAS
- CREAR UN ENTORNO INCLUSIVO
- CONFIDENCIALIDAD DE LOS DATOS

RECOPILEAR DATOS

- ENCUESTAS MÁS CORTAS
- DISTRIBUIR UN DOCUMENTO DE 2 PÁGINAS

Recopilación de Datos

AGO

- HABLA EL LENGUAJE DE TU CORAZÓN
- JUSTICIA LINGÜÍSTICA
- TODOS Y TODES SOMOS MULTILINGÜES EN DISTINTAS MANERAS

UTILIZAR LA RADIO PARA DIFUNDIR INFORMACIÓN

- NO HACER PREGUNTAS DUPLICADAS
- OPRECER TRADUCCIÓN DE LAS ENCUESTAS Y OTROS MATERIALES

TENER UN KIT DE PRENSA

- DISPONER DE MEDIOS PARA RECOGER LOS DATOS DE FORMA SEGURA
- COMPARTIR LA RAZÓN Y CUALES DATOS ESTAN RECOPILANDO
- PROVEEDORES DEBEN TENER TODA LA INFORMACIÓN

COMPARTIR EL PROPOSITO PARA RECOPILEAR DATOS

- INVESTIGACIÓN COMUNITARIA EN PERSONA CON UN MIEMBRO DEL PERSONAL HISPANOHABLANTE

Establecer Bucles de Retroalimentación

OCT

- ADQUISICIÓN DE CONOCIMIENTO
- CADA QUIÉN ES UN HUB
- CONEXIÓN

LAS PERSONAS QUE CUENTAN SUS HISTORIAS INFLUYEN EN LAS POLÍTICAS

- MINI SUBVENCIONES
- ORGANIZACIÓN EN VEZ DE INSTITUCIONALIZACIÓN

CREAR CONFIANZA

- PADRES EMBAJADORES
- CREAR UN ENTORNO DE CONEXIÓN EN RED
- HAY TANTAS OPORTUNIDADES PARA LOS PADRES

GRATITUD ALEGRIA

- EXPERIENCIAS VIVIDAS
- SITIO WEB CON LOS PROGRAMAS EN EL ESTADO

Verificación de Miembros

DIC

- IMPACT OF THE WORK
- GRAN PROCESO DE COLABORACIÓN
- COMPRENDERSE MUTUAMENTE
- APOYAR IDIOMAS DE OTROS PAISES (E. NIGERIA, ...)

SENTIMIENTO DE PERTENENCIA + GENERAR CONFIANZA

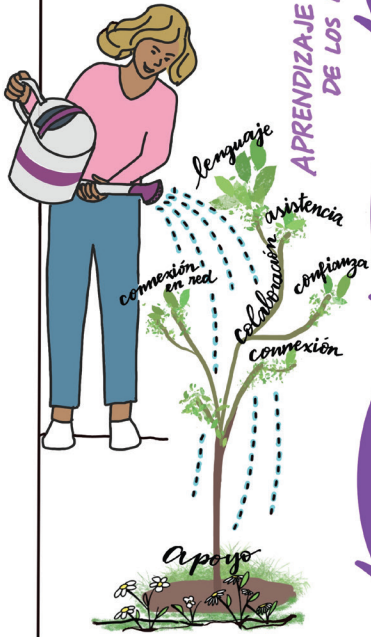
- DIRECTORIO MÁS VISUAL DIVIDIDO POR REGIONES

INCLUIR UNA LISTA DE ACRÓNIMOS

- DISEÑO SIMPLES
- UTILIZAR UN LENGUAJE SENCILLO
- VERSIÓN EN ESPAÑOL

FUE UNA GRAN EXPERIENCIA

- INCLUIR RECURSOS + INFORMACIÓN DE CONTACTO
- TODO EN UN MISMO SITIO
- OPORTUNIDAD A OTROS PAISES



fall4art
graphic recording
© Illustration
fall4art.com
Dessign by Nevada Agitation

NAAC Directorio de Miembros

NAAC Directorio de Miembros

Función y Organizaciones diciembre 2023.



Esmelda Amarante

Propietaria

Little Steps Daycare

Lexington, NE
(308) 217-2096
esmelda.amarante01@gmail.com



Darcy Carey

ECSE/Coordinadora de pre-escolar

Ashland-Greenwood Public Schools

Ashland, NE
(308) 367-6328
darcy.carey@agps.org



Melissa Boyer

Gerente de proyecto

Buffett Early Childhood Institute

Bennington, NE
(402) 750-2482
mboyer@nebraska.edu



Angelina Cano Lopez

Proveedora/Propietaria

Family Child Care Home

Lexington, NE
(308) 325-7422
angie.cano0584@icloud.com



Erin Branch

Propietaria

Family Child Care Home

Lincoln, NE
(402) 525-7411
branchranchcc@gmail.com



April Carter

ELC PD Coordinadora Asistente

ESU#3

Papillion, NE
(850) 218-6541
akcarter@esu3.org



Raegan Brown

Coordinadora de adiestramientos

CEDARS Youth Services

Lincoln, NE
402-437-8802
rbrown@cedarskids.org



Lisset Christian

Proveedor de servicios de guardería

Diana's Learning Center LC

Omaha, NE
402-996-0247
dianaslearningcenterlc@gmail.com

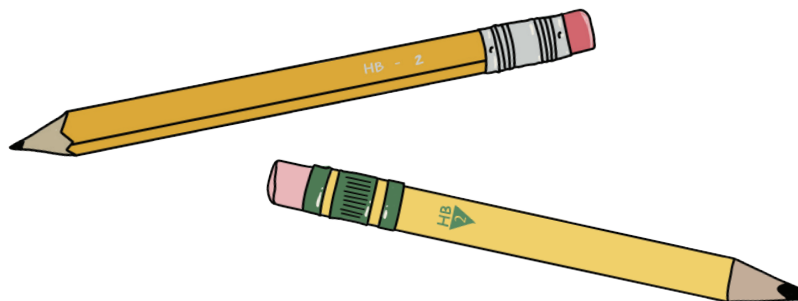
NAAC Directorio de Miembros

Función y Organizaciones diciembre 2023.



Alexandra Daro
Investigadora científica

Buffett Early Childhood Institute
Omaha, NE
(309) 361-7875
adaro@nebraska.edu



Kathleen (Kate) Gallagher
Directora de Investigación y Evaluación

Buffett Early Childhood Institute
Omaha, NE
(919) 619-6105
kgallagher@nebraska.edu



Shannon Hampson
Jefe Visionario

Wild Child Daycare
Lincoln, NE
(402) 601-8575
shannonmarie01@hotmail.com



Niki Gemar
Especialista en la participación familiar

Head Start C&FDP, Inc.
Sutton, NE
(402) 469-4043
ngemar@hshn.org



Natalie Hanna
Propietaria/Maestra de educación temprana

Natalie's Child Care
Kearney, NE
(308) 440-7163
Natalie_H_Hanna@yahoo.com



Dayna Hamel
Proveedor de atención primaria

Grow Together Childcare
Cambridge, NE
(308) 730-0122
dayna_hamel@outlook.com



Kirsten Kainz
Consultora

Just Learning Systems
Wilmington, NC
(919) 210-9569
kirsten.kainz@justlearningsystems.org

NAAC Directorio de Miembros

Función y Organizaciones diciembre 2023.



Lisa Kluck

Sixpence, Consultora de familia

Aurora Public Schools

Aurora, NE
(402) 604-1395
lkluck@4rhuskies.org



Jeanette Lengemann

*Coordinadora de Servicios Especiales
Primera Infancia*

Westside Community Schools

Omaha, NE
(402) 408-8438
lengemann.jeanette@westside66.net



Stephanie Knust

*Directora de la Oficina de Colaboración
Estatad de Head Start*

Head Start State Collaboration Office NDE Office of Early Childhood

Lincoln, NE
(531) 207-9832
steph.knust@nebraska.gov



Kaycee Meister

*Coordinador de desarrollo
de la fuerza laboral*

Westside Early Childhood Centers & Club 66

Elkhorn, NE
(402) 916-4150
meister.kaycee@westside66.net



Fay Langdeaux

Liaison

Norfolk Public Schools

Norfolk, NE
(402) 992-4573
faylangdeaux@npsne.org



Gabriela Martinez

Padres

Omaha, NE



NAAC Directorio de Miembros

Función y Organizaciones diciembre 2023.

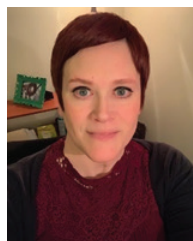


Maricela Novoa

Especialista de conexiones de aprendizaje de la primera infancia

ESU #10

Lexington, NE
(308) 325-2644
mnovoa@esu10.org



Traci Roberts

Gerente de proyecto

Buffett Early Childhood Institute

Omaha, NE
(402) 556-2236
Troberts12@nebraska.edu



Claudia Ramos

Padres

Lexington, NE
cgrg64034@gmail.com



Guadalupe Rodriguez

niñera

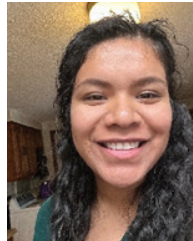
Lexington, NE
(308) 746-3479
guadaram81@gmail.com



Jennifer Ortiz Regalado

Padres

Crete, NE
(402) 802-4039
Ortiizz07@gmail.com



Diana Romero

Coordinador de Relaciones

Communities for Kids

Lexington, NE
(402) 838-6323
dianaromd15@gmail.com



Johanna Pesante-Daniel

Coordinadora del Programa de Equidad, Diversidad e Inclusión en Salud

Public Health Solutions

Crete, NE
(402) 826-3880
jpesantedaniel@phsneb.org



Heather Schmidt

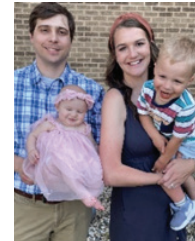
Propetaria

Love to Learn Playschool

Broken Bow, NE
(308) 870-4889
hjolanson@msn.com

NAAC Directorio de Miembros

Función y Organizaciones diciembre 2023.



Kristina Steinle

Maestra prescolar

LCC Schools

Laurel, NE
(402) 369-1816
kristina.steinle@lccschool.org



Jared Stevens

*Responsable de difusión
de datos de ECIDS*

Nebraska Department of Education

Lincoln, NE
(402) 672-3010
jared.stevens@nebraska.gov



Ashley Schmit

Madre

Lincoln, NE
(402)540-0063
ashley.schmit00@gmail.com



Carrie Sullivan

Directora Ejecutiva

Provider's Network, Inc.

Lincoln, NE
(402) 464-4335
csullivan@pnicacfp.com



Joshua Shirk

Coordinador de investigación

Voices for Children in Nebraska

Omaha, NE
(402) 980-3209
jtshirk@unomaha.edu



Becky Vogt

Gerente de encuestas

University of Nebraska-Lincoln

Crofton, NE
(402) 750-1727
rvogt2@unl.edu

NAAC Directorio de Miembros

Función y Organizaciones diciembre 2023.



Kelly Vossler

Coordinadora de servicios

Early Development Network/ESU #6

Friend, NE
(402) 318-6794
kelly.vossler@esu6.org



Mellisa Wagner

Coordinadora de servicios

Early Development Network/ESU #2

Fremont, NE
(402) 720-8338
mwagner@esu2.org



Linda Walters

Maestra

Millard Public Schools

Omaha, NE
(402) 319-7830
linda.walters3@gmail.com



Dawn Wright

Organizadora de talleres, presentadora, ex maestra y administradora de educación infantil

Lincoln Chapter NAEYC/Retired

Lincoln, NE
(402) 432-5116
dawn@onewright.com



Ana Yamul

Propetaria de Bella's Daycare

Bella's Daycare

Omaha, NE
(818) 984-4000
bellasdaycare5220@gmail.com



Adela Yanez

Duena de HOPE DAYCARE LLC, Vice-presidenta de AGHO (Asociacion de Guarderias Hispanas de Omaha)

HOPE DAYCARE LLC

Omaha, NE
402-598-5692
Adela_yanez@yahoo.com



Presentadores de las Reuniones

Presentadores de las Reuniones

29, junio 2023: Communities for Kids C4K+



Lindsay Bartlett
Communities for Kids TA

Nebraska Children and Families Foundation
Lincoln, NE
lbartlett@nebraskachildren.org

Lindsay trabaja todos los días para construir puentes a través de la comunicación y las relaciones positivas, y apoya nuestro objetivo estatal de tener un sólido sistema de prevención basado en la comunidad. Vive en Lincoln con sus dos hijas, dos perros, grandes jardines de vegetales y polinizadores, y una sólida segunda carrera en la interpretación y enseñanza de la flauta.



Rachel Sissel
Associate Vice President Early Childhood Programs - C4K

Nebraska Children and Families Foundation
Fremont, NE
rsissel@nebraskachildren.org

Rachel trabaja con comunidades en todo Nebraska a través de la iniciativa Comunidades para niños (Communities For Kids), que se enfoca en desarrollar la capacidad y mejorar la calidad del cuidado y la educación temprana en Nebraska. Antes vivía en el condado de Garden y le encantaba la vida en el Panhandle, pero recientemente regresó a su ciudad natal de Fremont, Nebraska, con sus dos hijos muy activos, divertidos y amorosos.

Presentadores de las Reuniones

31, agosto 2023: Recopilación y utilización de datos



Abbie Raikes, doctora

*Associate Professor
Director of Global Early Childhood Development*

**Department of Health Promotion
College of Public Health
University of Nebraska Medical Center**

Abbie aplica la ciencia del desarrollo infantil y la salud pública a los problemas nacionales y globales que enfrentan los niños pequeños. Su trabajo se centra en el desarrollo de la primera infancia, la calidad de los entornos de aprendizaje de los niños y el uso de datos para construir, implementar y mejorar programas y políticas para la primera infancia.



Josh Shirk, doctor

Research Coordinator

Voices for Children in Nebraska

Josh se graduó recientemente de la Universidad de Nebraska en Omaha con un doctorado en administración pública. Sus investigaciones se han publicado en *Administration & Society and Community Development*, y su papel principal en *Voices for Children* es la publicación anual de Informe de Kids Count en Nebraska. En su tiempo libre, a Josh le gusta pasar tiempo con su esposa y sus dos hijos, jugar baloncesto y leer filosofía continental.

Presentadores de las Reuniones

31, agosto 2023: Recopilación y utilización de datos



Becky Vogt
Survey Research Manager

Nebraska Rural Poll **Dept. of Agricultural Economics** **University of Nebraska-Lincoln**

Betty lleva a cabo la Encuesta Rural de Nebraska, una encuesta anual que monitorea los cambios en la vida de la comunidad rural de Nebraska y brinda a los líderes locales y estatales una mejor comprensión de los problemas, desafíos y preocupaciones de nuestros ciudadanos rurales. También ha realizado numerosas evaluaciones, encuestas comunitarias y estudios de marketing, y participa activamente en el Equipo de Prosperidad Rural de Nebraska en Nebraska Extension.



Ben Baumfalk
Early Childhood Integrated Data System (ECIDS) Project Lead

Nebraska Dept. of Education

Ben ha trabajado en el campo de la educación en varios roles, incluyendo la enseñanza, la supervisión de programas antes y después de la escuela, como especialista en investigación y evaluación, y como analista de investigación de políticas para la primera infancia. Dirige el proyecto del sistema de datos integrados para la primera infancia de Nebraska (Nebraska Early Childhood Integrated Data System, ECIDS), que reunirá datos de varias agencias y organizaciones para responder preguntas clave sobre la entrega y la eficacia de los programas y servicios del estado. Está cursando un doctorado en métodos cuantitativos, cualitativos y psicométricos en la UNL.

Presentadores de las Reuniones 26, octubre 2023: Padres Embajadores

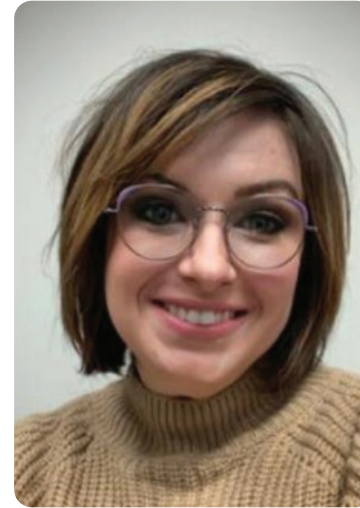


Jared Stevens

*Early Childhood Integrated Data System
(ECIDS) Data Outreach Lead*

Nebraska Dept. of Education

Jared ayuda con el desarrollo, la implementación y el análisis de los esfuerzos de investigación y evaluación en el NDE. Le apasiona mejorar los sistemas educativos y marcar la diferencia en la vida de los jóvenes. Está trabajando en un doctorado en métodos cuantitativos, cualitativos y psicométricos en la UNL.



Jodi-Renee Girón

Asesora de Base y Divulgación

First Five Nebraska

Jodi-Renee organiza y facilita programas comunitarios enfocados en aumentar la accesibilidad y la inclusión en la educación y las artes. Ha facilitado programas de desvío para jóvenes en riesgo en Colorado y ha brindado asistencia para un programa de reinserción de prisioneros en Michigan. Desde que se mudó a Lincoln, Nebraska en 2016, ha trabajado en el reasentamiento de refugiados, en las conversaciones sobre el acceso a las artes y formó parte del equipo de los Centros Comunitarios de Aprendizaje en las Escuelas Públicas de Lincoln. También es miembro del Grupo de Trabajo de Equidad en Salud del Departamento de Extensión de la UNL.



Jess Parker

Parent Ambassador Mentor

Nebraska Early Childhood Collaborative (NECC)

Jess es exalumna embajadora de Nebraska Early Childhood Collaborative desde 2021 y se ha desempeñado como mentora de padres embajadores de NECC durante los últimos dos años. Forma parte del comité directivo y es copresidenta del Comité de Programas y Voces de la Familia a través del Centro Nacional de Participación de los Padres, la Familia y la Comunidad. Es exmiembro del Consejo de Políticas para Padres de Early Head Start, miembro de la PTO de las Escuelas Públicas de Lincoln, una ávida defensora de la educación y madre de tres hijos a tiempo completo.



Ilissa Talkington

Parent Ambassador Program Manager

Nebraska Early Childhood Collaborative

Ilissa es una experimentada defensora de los niños, los padres y las familias. En su puesto actual, trabaja para elevar las voces de los padres, en particular las voces de aquellos que a menudo están marginados y sin una plataforma, con el fin de lograr cambios reales en nuestras comunidades. Su experiencia previa incluye brindar atención directa a jóvenes en riesgo, servir a familias militares como técnica de salud mental, trabajar como especialista en recursos familiares y supervisar programas para apoyar a los padres jóvenes.


Presentado por:



Notas Visuales de las Reuniones

Notas Visuales de las Reuniones

Establecer relaciones; junio de 2023



RELATIONSHIP BUILDING

CONSTRUYENDO RELACIONES

make it feel easy
haz que parezca fácil

HOT TIPS

DEEPEN CONVERSATIONS
PROFUNDIZAR EN LAS CONVERSACIONES

SHOW GENUINE INTEREST
WE ARE PROFESSIONALS AND ALSO PEOPLE

MOSTRAR INTERÉS GENUINO
SOMOS PROFESIONALES PERO TAMBIÉN GENTE CON VIDA PERSONAL

BE AUTHENTIC
SÉ AUTÉNTICO

WE ARE HERE TO LISTEN and TO LEARN TOGETHER

ESTAMOS AQUÍ PARA ESCUCHAR Y APRENDER JUNTOS

BE PRESENT

ESTAR PRESENTE

ARE YOU RUSHING?
¿ESTÁS APURADA(O)(ES)?

-PEOPLE CAN SENSE THAT
DON'T CHECK YOUR PHONE
-LA GENTE LO NOTA

ACTIVELY LISTEN
ESCUCHAR ACTIVAMENTE

SHARE SOMETHING BACK THAT CONNECTS WITH PEOPLE
COMPARTIR ALGO QUE ESCUCHASTE TENER EN COMUN Y HACER LA CONEXIÓN PERSONAL

TRUST
CONFIANZA

PEOPLE TRUST THE WORK WHEN THEY CAN SEE THEMSELVES IN THERE
LA GENTE CONFÍA EN EL TRABAJO CUANDO SE VE REFLEJADA EN ÉL

JUNE MEETING

HOPES

LO QUE ESPERAMOS

CREATE AN INCLUSIVE ENVIRONMENT AND SUPPORT TO ALL NEBRASKA FAMILIES	CREAR UN AMBIENTE INCLUSIVO Y APOYAR LAS FAMILIAS EN NEBRASKA
INCLUSION CLEAR COMMUNICATION	INCLUSIÓN Y COMUNICACIÓN BIEN CLARA
BUILD STRONG RELATIONSHIPS	ESTABLECER RELACIONES SÓLIDAS
LEARN FROM EACH OTHER	APRENDER UNO DE OTROS
GAIN SOME STRATEGIES FOR CHILD CARE and FILL THOSE GAPS	OBTENER ESTRATEGIAS PARA EL CUIDADO CON LOS NIÑOS Y ADEREZAR LAS CARENCIAS
ME GUSTA AYUDAR LAS FAMILIAS QUE NO TIENEN RECURSOS PARA UNA GUARDERÍA DE CALIDAD O NO TIENEN PAPELES	HELP FAMILIES THAT CAN'T AFFORD HIGH QUALITY CHILD CARE BECAUSE OF LOW INCOME OR LACK OF DOCUMENTATION

GETTING DATA

OBTENCIÓN DE DATOS

NOT GETTING ACCURATE DATA	NO DISPONER DE DATOS PRECISOS	OVERWHELMING AMOUNT OF QUESTIONS	CONFUSIÓN DE WHAT ROLE WE HAVE
SENSITIVE QUESTIONS REQUIRE SENSITIVE RESPONSES - CONTEXT	CONTEXTU SENSIBLE	SHORTER QUESTIONNAIRES	LESS DETAILED
CUESTIONARIOS MÁS BREVES Y NO TAN FRAGMENTADOS	MISMAS PREGUNTAS EN TODAS LAS CITAS	CONFIDENTIALITY	CONFIDENCIALIDAD DE LAS INFORMACIONES
ACCESS TO RESULTS	ACCESO A LOS RESULTADOS	SHARING THE RESULTS	COMPARTIR LOS RESULTADOS
		MISCOMMUNICATION & WRONG CONCLUSIONS	MA'LA COMUNICACIÓN Y CONCLUSIONES ERRÓNEAS
		TRANSPARENCY WHY	USE OF IT
		TRANSPARENCIA	¿POR QUÉ? ¿CÓMO VAN UTILIZAR?
		MORE NUANCE TO ANSWER THE QUESTIONS	MÁS Matices PARA RESPONDER LAS PREGUNTAS

La primera reunión del NAAC, celebrada en junio de 2023, se centró en el establecimiento de relaciones. El equipo de planificación del NAAC dio prioridad a la experiencia de los miembros del NAAC, y los alentó a compartir el conocimiento que habían adquirido a través de sus experiencias. Rachel Sissel y Lindsay Bartlett del equipo de C4K+ de la Fundación de Niños y Familias de Nebraska fueron las presentadoras invitadas y compartieron sus "consejos de interés" para construir relaciones.

Notas Visuales de las Reuniones

Percepciones y preguntas sobre la evaluación de necesidades; junio de 2023

REPORT OUT

JUNE MEETING

WITH THE \$25 GIFTCARD WE FEEL APPRECIATED AND OUR OPINION IS VALUED
RECOMPENSA 25\$ SI SENTENSE BIEN Y QUE SU OPINIÓN TIENE VALOR

IS THE LANGUAGE NOT CULTURALLY RELEVANT?
¿DEL GOBIERNO?
TECHNICAL QUESTIONS
DON'T HAVE THE BACKGROUND
LENGUAJE SENCILLO Y TIENEN QUE CONOCER EL GRUPO
TERMS MEDICOS ETC.
NACIONALIDAD
EDAD

EXPERIENCIAS CON ENCUESTAS EN SU IDIOMA
TARJETA DE REGALO POR RESPONDER

EXPERIENCE WITH SURVEYS IN OTHER LANGUAGE
GET A GIFT CARD FOR ANSWERING THE SURVEY

ENCUESTAS MUY LARGAS, TEDIOSAS, Y POCO TIEMPO PARA RESPONDER
¿NO HAY RETROALIMENTACIÓN SOBRE LAS ENCUESTAS?
¿PARA GUARDERÍA?

THE SURVEYS ARE TOO LONG AND TEDIOUS AND THERE IS NOT ENOUGH TO FINISH THEM
WE DON'T RECEIVE FEEDBACK ABOUT THE SURVEYS
GOVERNMENT?
CHILD CARE?

MEJORAR LA CLARIDAD DE LAS PREGUNTAS Y UTILIZAR LENGUAJE AMIGABLE
SUGERENCIA: BRINDAR MÁS RESULTADOS DE LAS ENCUESTAS

IMPROVE CLARIFICATION OF THE QUESTIONS AND LANGUAGE WITH LAY LANGUAGE
SUGGESTION: SHARE RESULTS AND WHO SENDS THE SURVEY AND WHAT IS IT FOR

WHO IS SENDING THE SURVEYS AND WHAT IT IS GOING TO BE USED FOR?
¿QUIÉN ENVÍA LA ENCUESTA Y PARA QUÉ VA A SER UTILIZADA?

FOCUS GROUPS ALLOWS MORE NUANCE OF DISCUSSIONS
BETTER RESULTS
TRANSPARENCY ABOUT THE CONNECTION FG → SURVEY

GRUPOS DE ENFOQUE MUESTRAN MATICES DE LAS DISCUSIONES
MEJORES RESULTADOS
MÁS TRANSPARENCIA SOBRE LA CONEXIÓN ENTRE GRUPOS DE ENFOQUE Y LA ENCUESTA

DESIRE TO UNDERSTAND THE SURVEY
DESEDO DE ENTENDER LA ENCUESTA

SO MANY SURVEYS
TANTAS ENCUESTAS...
FEELS WASTE OF TIME IF YOU CAN'T SEE RESULTS
PARECE UNA PIERDA DE TIEMPO SI NO VEMOS RESULTADOS

BEING HEARD? ¿NOS ESCUCHAN?
DRG. PUT Q: TOGETHER
CUALES SON LAS ORGANIZACIONES QUE ELIGEN LAS PREGUNTAS

SHARE OUT ONE-TWO PAGER
COMPARTIR UN RESUMEN DE 2 PAGINAS

COMMUNICATION & FOLLOW UP
COMUNICACIÓN Y SEGUIMIENTO

OPEN ENDED QUESTIONS
PREGUNTAS ABIERTAS

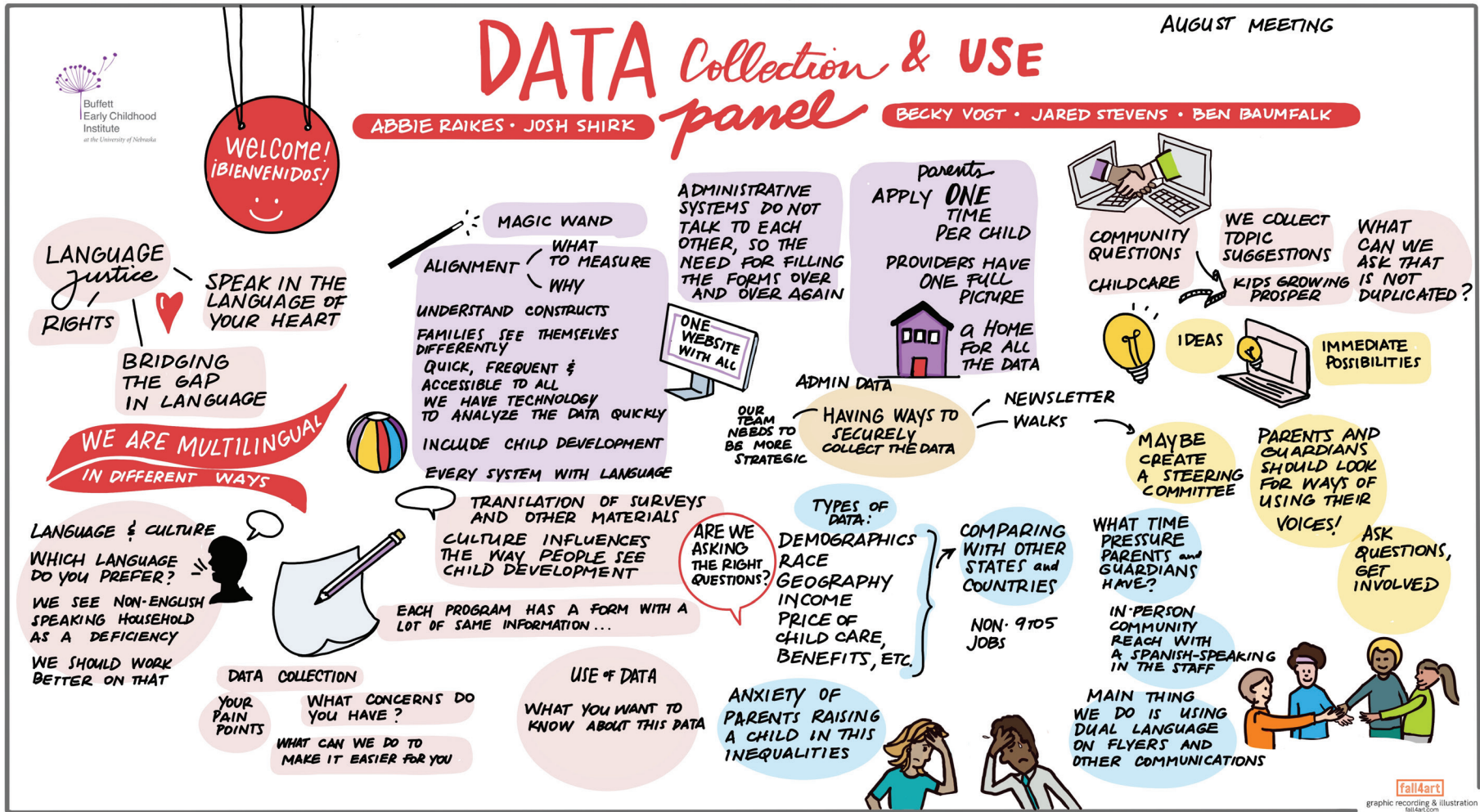
SEE THE RESULTS
VER LOS RESULTADOS
WHAT IMPACT OR CHANGE BECAUSE OF THE SURVEYS
¿QUÉ IMPACTO O CAMBIO VIENEN POR LAS ENCUESTAS

OPPORTUNITY TO INDIVIDUALS TO SHARE THEIR THOUGHTS & FEEDBACK
OPORTUNIDADES PARA INDIVIDUOS COMPARTIR SUS IDEAS Y RETROALIMENTACIÓN

En las sesiones de trabajo, los miembros del NAAC revisaron los protocolos de encuestas y grupos de análisis utilizados por el equipo de evaluación de necesidades de la PDG y analizaron sus opiniones y preguntas con respecto a los protocolos.

Notas Visuales de las Reuniones

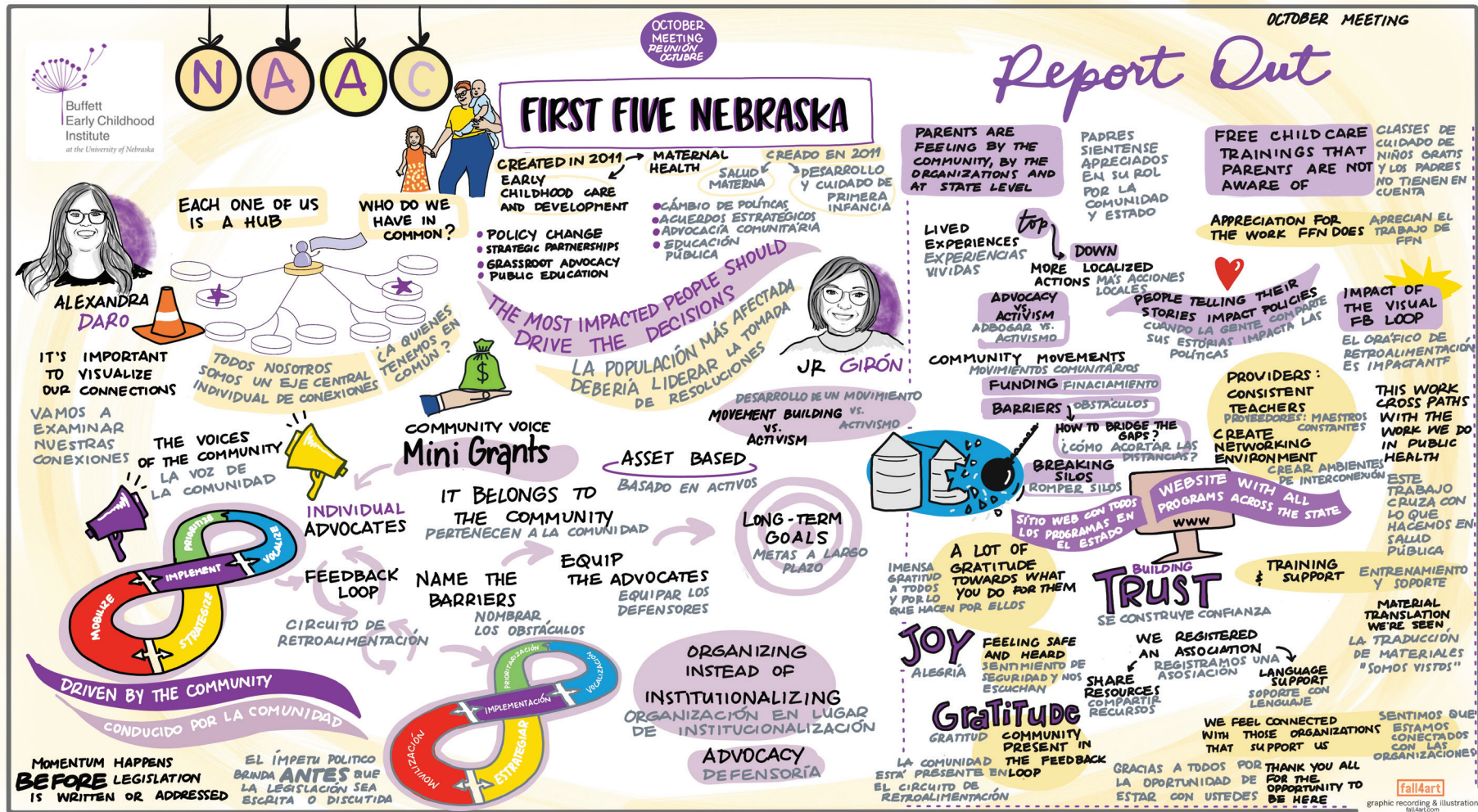
Importancia de la justicia lingüística en la recopilación y el uso de datos; agosto 2023



La reunión de agosto del NAAC comenzó con un análisis sobre la importancia de la “justicia lingüística”, que implica construir “puentes” de comunicación entre hablantes de diferentes idiomas para que todos los participantes puedan “hablar en el idioma de sus corazones”. Los presentadores invitados incluyeron a Ben Baumfalk, Abbie Raikes, Josh Shirk, Jared Stevens y Becky Vogt, quienes compartieron información sobre su trabajo de recopilación y uso de datos sobre la primera infancia.

Notas Visuales de las Reuniones

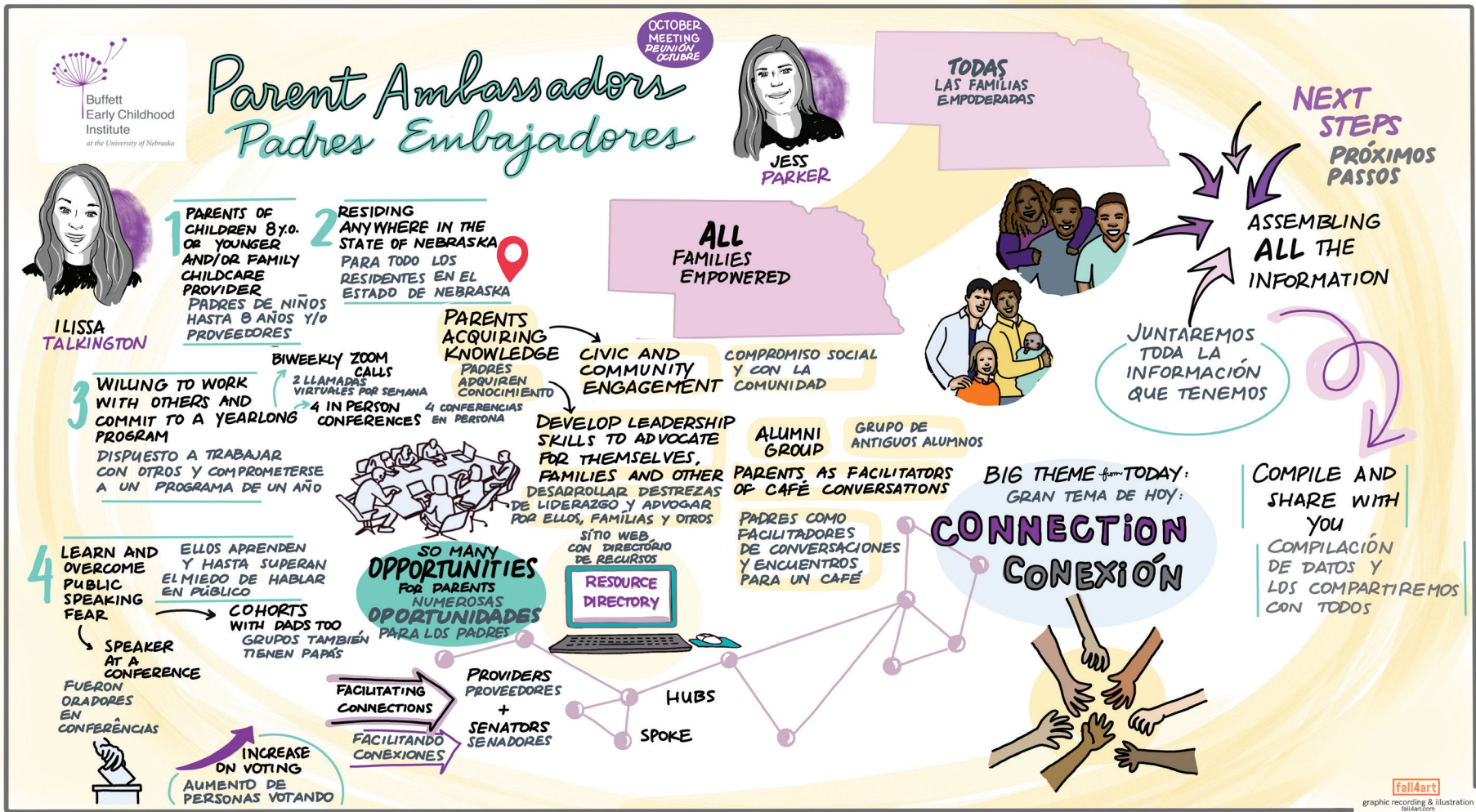
Bucles de retroalimentación; octubre 2023



El objetivo de la reunión de octubre fue crear bucles de retroalimentación. Se utilizó el Paradigma de distribución spoke-hub para ilustrar cuán conectados están los miembros del NAAC, tanto personal como profesionalmente. Los presentadores invitados fueron: Jodi-Renee (JR) Girón de First Five Nebraska e Ilissa Talkington de Nebraska Early Childhood Collaborative. JR compartió sobre su trabajo con movimientos de base y el modelo de retroalimentación que ha desarrollado en su trabajo.

Notas Visuales de las Reuniones

Programa de padres embajadores y conexión; octubre 2023



Ilissa compartió sobre el programa de Padres Embajadores, con la madre embajadora Jess Parker. Las sesiones de grupos pequeños se centraron en comprender las conexiones entre los miembros del NAAC y analizar lo que los miembros sintieron que habían aprendido en el transcurso de las primeras tres reuniones del NAAC.

Acrónimos y Abreviaturas

Acrónimos y Abreviaturas



ACA – Affordable Care Act

La ley de reforma de la atención médica se aprobó en 2010 con el objetivo de aumentar la cobertura y la asequibilidad de la atención médica.

ACE – Adverse Childhood Experiences

Se refiere a eventos potencialmente traumáticos que pueden tener un efecto negativo y duradero en la salud y el bienestar de una persona. Las experiencias adversas en la infancia pueden incluir abuso físico, emocional o sexual hasta la muerte o encarcelamiento de uno de los padres o del tutor.

ACF – Administration for Children and Families

División del Departamento de Salud y Servicios Humanos de los Estados Unidos, promoviendo el bienestar económico y social de las familias, los niños, las personas y las comunidades.



AQuESTT – Accountability for a Quality Education System, Today and Tomorrow

Sistema de rendición de cuentas de Nebraska. Niveles de clasificación:

- 4 = Excelente
- 3 = Muy bueno
- 2 = Bueno
- 1 = Necesita mejoras

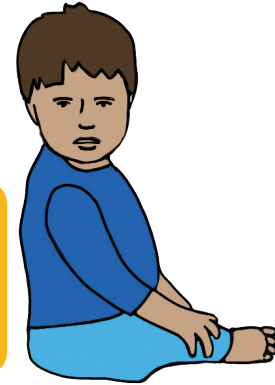
Principios:

- 1 = Asociaciones, relaciones y éxito estudiantil positivos
- 2 = Transiciones
- 3 = Oportunidades y acceso a la educación
- 4 = Preparación para la universidad y la carrera
- 5 = Evaluación
- 6 = Eficacia del educador)

<http://aquestt.com/>

ASQ – Ages and Stages Questionnaire

Señala el progreso del desarrollo en niños entre las edades de un mes a 5 años y medio.



BECF – Buffett Early Childhood Fund

Proporciona fondos a proyectos centrados en el bienestar y los resultados de la primera infancia (desde el nacimiento hasta los 8 años). www.buffettearly.org

BECI – Buffett Early Childhood Institute

Instituto cuyo objetivo es mejorar los resultados de la primera infancia (desde el nacimiento hasta los 8 años) en Nebraska a través de la investigación y la política. <https://buffettinstitute.nebraska.edu>

BHECN – Behavioral Health Ed Center of NE

A través del Centro Médico de la Universidad de Nebraska (University of Nebraska Medical Center, UNMC), el Centro de Educación sobre Salud Conductual de Nebraska (Behavioral

Acróminos y Abreviaturas

Health Education Center of Nebraska, BHECN) recluta y educa estudiantes en los campos de la salud conductual y capacita y retiene a los profesionales que ya están en la plantilla.

BOSR – Bureau of Sociological Research

Una organización de investigación de la Universidad de Nebraska-Lincoln (University of Nebraska-Lincoln, UNL) que proporciona servicios de investigación de alta calidad en las áreas de encuestas por correo, encuestas en línea, entrevistas telefónicas, entrevistas en persona y grupos de análisis. La Oficina de Investigación Sociológica (Bureau of Sociological Research, BOSR) proporciona servicios de investigación para el estado, el gobierno y organizaciones locales fuera de la Universidad, así como para profesores, administradores, departamentos y estudiantes de la UNL.

BUILD Initiative

Early Childhood Funders Collaborative (ECFC) comenzó el programa en 2002 para apoyar a los líderes estatales en el desarrollo de sistemas integrales para la primera infancia.

<https://buildinitiative.org/>



CACFP – Child and Adult Care Food Program

Paga las comidas y meriendas nutritivas para los niños elegibles inscritos en los centros de cuidado infantil participantes y en los hogares de cuidado infantil familiar, y proporciona capacitación continua, asistencia técnica y apoyo

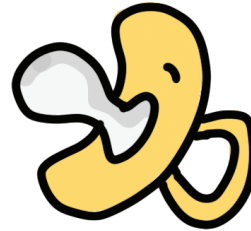
CAEP – Council for the Accreditation of Educator Preparation

Promueve la excelente preparación de los educadores a través de la acreditación basada en evidencia que garantiza la calidad y apoya la mejora continua para fortalecer el aprendizaje de los estudiantes de P-12

<http://www.caepnet.org>

CAPTA – Child Abuse Prevention and Treatment Act

Proporciona fondos federales a los estados y proporciona una definición mínima de abuso y negligencia infantil.



CAT – Community Assessment Tool

Una herramienta utilizada para recopilar y evaluar datos de la comunidad para evaluar las necesidades y los activos de la comunidad.

CCDBG – Child Care and Development Block Grant

La fuente de financiamiento discrecional para el Fondo de Cuidado y Desarrollo Infantil (Child Care and Development Fund, CCDF). La CCDBG se promulgó originalmente en virtud de la Ley Ómnibus de Reconciliación Presupuestaria de 1990. En 2014, el Congreso volvió a autorizar la CCDBG por primera vez desde 1996, e incluyó nuevas leyes y requisitos relacionados con la calidad y disponibilidad de los programas de cuidado infantil financiados por el CCDF y actividades relacionadas.

CCDF – Child Care and Development Fund

Un programa financiado por el gobierno federal que proporciona subvenciones en bloque a los estados para subsidiar los gastos de cuidado infantil de padres/familias trabajadoras para que puedan participar en oportunidades educativas o de capacitación.



Acrónimos y Abreviaturas

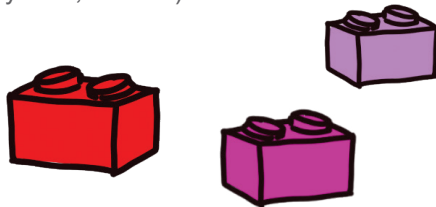
Cada estado crea su propio plan CCDF que es aprobado y administrado por la Oficina de Cuidado Infantil (Office of Child Care, OCC) del Departamento de Salud y Servicios Humanos (Department of Health and Human Services, HHS) de los Estados Unidos. El CCDF también financia actividades destinadas a mejorar la calidad general y la oferta de cuidado infantil para las familias, como la prestación de asistencia técnica y la promoción de la coordinación entre el aprendizaje temprano y los programas extraescolares.

CCSSO – Council of Chief State Officers

Una organización nacional, no partidista y sin fines de lucro de funcionarios públicos que dirigen departamentos de educación.

CDC – Consolidated Data Collection

Sistema basado en la web para recopilar datos para informes estatales y federales que no se recopilan a través del Sistema de Registro de Estudiantes y Personal de Nebraska (Nebraska Student & Staff Record System, NSSRS).



CDCTC – Child and Dependent Care Tax Credit

Al compensar una parte de los gastos de cuidado infantil de las familias elegibles, es el único crédito fiscal federal diseñado específicamente para abordar la asequibilidad del cuidado infantil. El crédito tributario por hijos (Child Tax Credit, CTC) es un crédito difícil, con diferentes propósitos.

CEELO – Center on Enhancing Early Learning Outcomes Research

Financiado por el Departamento de Educación de los Estados Unidos para fomentar un cambio sostenible en la política y la práctica estatal en los niños desde el nacimiento hasta el 3.er grado.

CHIP – Children's Health Insurance Program

Programa de asociación federal-estatal que ofrece opciones de cobertura de salud para niños cuyas familias ganan demasiado para calificar para Medicaid, pero muy poco para pagar el intercambio u otras coberturas. Anteriormente se conocía como S-CHIP (por Estado) y a veces todavía se le llama por ese nombre.



CLASP – Center for Law and Social Policy

Una organización nacional, no partidista, sin fines de lucro contra la pobreza que promueve soluciones políticas para personas de bajos ingresos.

<http://www.clasphome.org>

CLASS – Classroom Assessment Scoring System

Una herramienta que evalúa a través de la observación la calidad de las interacciones que los profesores tienen con los estudiantes.

CSCCE – Center for the Study of Child Care Employment

Realizar investigaciones y proponer soluciones de políticas destinadas a mejorar la forma en que nuestra nación prepara, apoya y recompensa a la fuerza laboral de cuidado y educación infantil desde 1999.

<http://cscce.berkeley.edu/>

CSEFEL – Center on the Social and Emotional Foundations for Early Learning

Centro nacional de recursos que difunde la investigación y las prácticas basadas en la evidencia a los programas de la primera infancia; enfocado en la promoción del desarrollo socioemocional y la preparación

Acróminos y Abreviaturas

escolar de los niños pequeños, desde el nacimiento hasta los 5 años.

<http://csefel.vanderbilt.edu/>



DAP – Developmentally Appropriate Practice

En los entornos de aprendizaje temprano refleja el conocimiento del desarrollo infantil y una comprensión de la personalidad única, el estilo de aprendizaje y los antecedentes familiares de cada niño.

DEC – Division for Early Childhood of the Council for Exceptional Children

Promueve políticas y promueve prácticas basadas en evidencia que apoyan a las familias y mejoran el desarrollo óptimo de los niños pequeños (0-8) que tienen o están en riesgo de sufrir retrasos en el desarrollo y discapacidades.

<http://www.dec-sped.org/>

DLL – Dual Language Learner

Se refiere a niños menores de cinco años que tienen al menos un padre o tutor que

habla un idioma distinto al inglés en casa y que dominan su idioma nativo mientras aprenden inglés simultáneamente.



ECCE – Early childhood care and education

Programas que tienen como objetivo enseñar y fomentar el crecimiento de los niños desde el nacimiento hasta los 5 años.

ECDC – Early Child Data Collaborative (National)

Apoya a los responsables de la formulación de políticas y a los sistemas de datos del ECCE proporcionando herramientas, recursos y foros con el objetivo de mejorar la educación de la primera infancia.

<https://www.childtrends.org/research-centers/ecdc/about>

ECICC – Early Childhood Interagency Coordinating Council

Un consejo que fue establecido por los Estatutos Revisados de Nebraska, con el objetivo de ayudar a las agencias a llevar a

cabo las disposiciones relacionadas con el cuidado de la primera infancia.

<https://www.education.ne.gov/ecicc/>

ECIDS – Early Childhood Integrated Data System

Un sistema de datos que contiene información de varios sistemas de datos, sobre las familias, las aulas, los estudiantes y los servicios en torno a los niños desde el nacimiento hasta los 8 años.

ECERS– Early Childhood Environment Rating Scale

Herramienta desarrollada para analizar y calificar las condiciones en las aulas de educación infantil.

<https://www.ersi.info/ecers.html>

ECLKC– Early Childhood Learning and Knowledge Center

Canal de comunicación oficial para cualquier persona involucrada con Head Start y Early Head Start.

EDN – Early Development Network

Niños del sistema de intervención temprana de Nebraska, desde el nacimiento hasta los 3 años, que tienen un retraso en el desarrollo o una discapacidad.

<http://edn.ne.gov/cms/>



Acrónimos y Abreviaturas

EHS – Early Head Start

Una extensión de Head Start, adaptada a las necesidades de los bebés y niños pequeños.

ELC – Early Learning Connection

Sistema integrado de desarrollo profesional de EC de Nebraska.

Early Steps to School Success

Programa desde el nacimiento hasta los 5 años dirigido a zonas rurales, que ayuda al desarrollo lingüístico/social/emocional. Proporcionado a través de Save the Children.

ESSA – Every Student Succeeds Act

Una ley federal de 2015 que reautorizó la Ley de Educación Primaria y Secundaria (Elementary and Secondary Education Act, ESSA) de 1965 (anteriormente conocida como NCLB, o Que Ningún Niño Se Quede Atrás). La ESSA incluye disposiciones para promover la coordinación en el aprendizaje temprano entre las comunidades locales; alinear el preescolar con los primeros años de la escuela primaria; y desarrollar la capacidad de los docentes, líderes y otras personas que atienden a los niños pequeños para brindar oportunidades de aprendizaje temprano de la más alta calidad. La ESSA también autorizó las Subvenciones para el Desarrollo

Preescolar para apoyar los esfuerzos de los estados para aumentar el número de niños que acceden a un preescolar de alta calidad.



FFN – First Five Nebraska

Organización centrada en la investigación, la política y la participación en la primera infancia.

<https://www.firstfive-nebraska.org/>



Go NAPSACC – Nutritional and Physical Activity Self-Assessment for Child Care

Herramienta en línea para ayudar a los programas de cuidado y educación infantil a mejorar las prácticas de nutrición y actividad física.

<https://www.education.ne.gov/stepuptoquality/providers-educators/enrolled-programs/go-nap-sacc/>

GOLD – Teaching Strategies Gold

Se utiliza para la evaluación de la educación especial de la primera infancia en Nebraska.



HEA – Higher Education Act

Rige los programas de educación superior y los programas de préstamos estudiantiles, guiando a los estados e instituciones de educación superior (institutions of higher education, IHE) en la implementación de la ley. Creado en 1965. La última vez que se volvió a autorizar fue en 2008.

HELP – Health, Education, Labor and Pensions Committee

El nombre del comité senatorial que tiene jurisdicción sobre las políticas de salud, educación, empleo y jubilación.

HS – Head Start

Un programa federal que brinda servicios integrales de educación en la primera infancia, salud, nutrición y participación de los padres a familias de bajos ingresos. El programa está diseñado para fomentar

Acrónimos y Abreviaturas

relaciones familiares estables, mejorar el bienestar físico y emocional de los niños y apoyar las habilidades cognitivas de los niños para que estén listos para tener éxito en la escuela. Las subvenciones federales se otorgan a agencias públicas o privadas locales, denominadas “beneficiarios” para proporcionar servicios de Head Start. Head Start comenzó en 1965 y es administrado por la Administración para Niños y Familias (Administration for Children and Families, ACF) del Departamento de Salud y Servicios Humanos (Department of Health and Human Services, HHS) de los Estados Unidos.
<https://eclkc.ohs.acf.hhs.gov/>



IDEA – Individuals with Disabilities Education Act

Pone a disposición una educación pública gratuita y apropiada (free appropriate public education, FAPE) en el entorno menos restrictivo (least restrictive environment, LRE) para niños elegibles con discapacidades a partir de los 3 años de edad (Parte B); y

proporciona subvenciones a los estados para servicios de Intervención Temprana (Early Intervention, EI) para bebés y niños pequeños (Parte C).

ITERS – Infant Toddler Environment Rating Scale

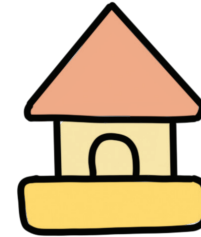
Una herramienta de evaluación en el aula utilizada para observar a los niños desde el nacimiento hasta los 2 años y medio en entornos de cuidado infantil.

<https://www.ersi.info/iters.html>



K-3 – Kindergarten -> 3rd Grade

Grados en la escuela que son las últimas etapas del desarrollo de la primera infancia.



MIECHV – Maternal, Infant and Early Childhood Home Visiting Program

Un programa de la Oficina de Salud Materno-Infantil de los Estados Unidos que apoya a las mujeres embarazadas, las familias y los padres en riesgo, desde el nacimiento hasta el ingreso al jardín de infantes.

MOU – Memorandum of Understanding

Un acuerdo para compartir información entre entidades.



NAECS-SDE – National Association Early Childhood Specialists-State Department of Education

Organización nacional para los miembros del personal de las agencias estatales de

Acrónimos y Abreviaturas

educación con grandes responsabilidades en la educación de la primera infancia.

NAESP – National Association of Elementary School Principals

Organización que atiende y centra a los directores de las escuelas primarias y secundarias.

<https://www.naesp.org/>

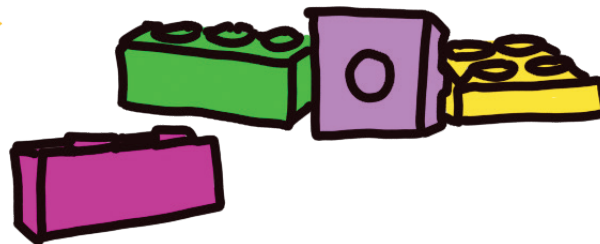
NAEYC– National Association for the Education of Young Children

Una organización de membresía profesional que trabaja para promover el aprendizaje temprano de alta calidad para todos los niños pequeños, desde el nacimiento hasta los 8 años, conectando la práctica, la política y la investigación de la primera infancia.

<http://www.naeyc.org>

NBPTS– National Board for Professional Teaching Standards

Establecida en 1987, la Junta Nacional es una organización independiente y sin fines de lucro que trabaja para promover la enseñanza exitosa para todos los estudiantes.



NCCFF – Nebraska Children and Families Foundation

Organización de Nebraska que apoya a niños, adultos jóvenes y familias mediante la construcción de comunidades sólidas que apoyan a las familias para que los niños puedan convertirse en adultos exitosos y productivos.

<https://www.nebraskachildren.org/>

NDE – Nebraska Department of Education

Agencia estatal diseñada para brindar servicios a entidades educativas públicas y privadas en Nebraska.

<https://www.education.ne.gov/>

NDHHS – Nebraska Department of Health and Human Services

Agencia estatal que supervisa y regula los servicios relacionados con la salud y otros servicios de bienestar que se brindan a los residentes de Nebraska, incluido el cuidado infantil. Responsable de la licencia de cuidado infantil y el subsidio de cuidado infantil.

NECC – Nebraska Early Childhood Collaborative

Organización que proporciona apoyo, recursos y capacitación a padres y educadores de la primera infancia en Nebraska.

<https://nebraskaeearly.org/>

NDD – Non-Defense Discretionary Spending

Se refiere a los programas nacionales e internacionales fuera de la defensa nacional que el Congreso financia anualmente. Estos programas se denominan “discrecionales” porque el Congreso debe establecer niveles de financiamiento para ellos cada año a través del proceso de asignaciones.

NICHD – National Institute of Child Health and Human Development

Creado en 1965 por John F. Kennedy, el Instituto se formó para estudiar “el complejo proceso del desarrollo humano, desde la concepción hasta la vejez” . Fue el primer instituto de los NIH que se centró en todo el proceso de la vida, en lugar de en una enfermedad o dolencia específica.

Acronimos y Abreviaturas

NIEER – National Institute for Early Education Research

Lleva a cabo y comunica investigaciones para apoyar la educación infantil efectiva y de alta calidad para todos los niños pequeños.

NSECE – National Survey of Early Care and Education

Documenta la utilización y disponibilidad actual de la nación de cuidado y educación infantil.

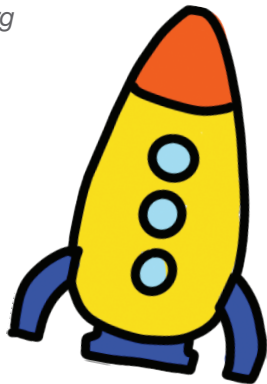
NSSRS – Nebraska Student and Staff Record System

El método principal del Departamento de Educación de Nebraska para la recopilación de datos de los distritos escolares públicos de Nebraska.

NWLC – National Women's Law Center

Organización que se enfoca en promover y asegurar los derechos legales de las mujeres en los EE. UU.

www.nwlc.org



OMB – Office of Management and Budget

Crea el presupuesto del presidente y revisa todos los Reglamentos.

OSEP – Office of Special Education Programs

Una unidad del Departamento de Educación de los Estados Unidos, establecida para fortalecer y coordinar actividades en nombre de los estudiantes con discapacidades.



PBiS – Positive Behavioral Intervention and Supports

Un marco de intervenciones conductuales basadas en evidencia que mejoran los resultados académicos y de comportamiento social de todos los estudiantes.



PCI – Pritzker Children's Initiative

Organización enfocada en promover el desarrollo para el cuidado y la educación de la primera infancia a través de la inversión, la implementación de servicios integrales.

<https://www.pritzkerchildrensinitiative.org/>

PDG – Preschool Development Grant

Creadas como parte de ESSA en 2015, estas son subvenciones a los estados que están diseñadas para ayudar a los estados a mejorar los sistemas de primera infancia que atienden a los niños desde el nacimiento hasta los cinco años.

<https://nebraskapdg.org/>

Pre-K – Pre-Kindergarten

Programas diseñados para niños de tres y cuatro años que se enfocan en la preparación escolar. Los programas de prekínder se operan comúnmente en conjunto con los distritos escolares públicos, pero también existen en varios entornos de educación temprana.

PTI-Nebraska – Parent Training and Information

Un recurso para familias de niños con discapacidades o necesidades especiales de atención médica.

Acrónimos y Abreviaturas

PTR-YC – Prevent-Teach-Reinforce for Young Children

Un modelo para proporcionar apoyo conductual positivo a niños pequeños que exhiben comportamientos desafiantes en entornos preescolares.

Pyramid Model for Supporting Social Emotional Competence in Infants and Young Children

Un marco de prácticas basadas en evidencia que promueven la competencia social, emocional y conductual en niños pequeños.



QRIS – Quality Rating and Improvement Systems

Un enfoque sistémico para evaluar, mejorar y comunicar el nivel de calidad en los programas de cuidado y educación temprana y en edad escolar. Vea también SUTQ.



RBI – Routines Based Interview

Una entrevista semiestructurada que se utiliza con familias, docentes y proveedores de cuidado infantil para recopilar información y evaluar las necesidades.

RDA – Results-driven Accountability

Sistema de rendición de cuentas que hace hincapié en el logro de mejores resultados para los niños con discapacidades

RTT-ELC – Race to the Top – Early Learning Challenge

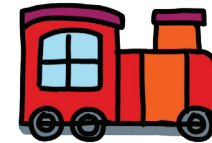
Un concurso de subvenciones federales que otorgó fondos a estados seleccionados para mejorar la calidad de los programas de aprendizaje y desarrollo temprano y para cerrar la brecha de rendimiento para los niños con grandes necesidades. La legislación Race to the Top: Desafío de aprendizaje temprano (RTT-ELC) fue autorizada bajo la Ley de Recuperación y Reinversión de Estados Unidos (American Recovery and Reinvestment Act, ARRA) de 2009.

RTL – Ready to Learn

Iniciativa del Departamento de Educación de EE. UU. para apoyar la programación educativa basada en matemáticas y alfabetización.

RiR – Rooted in Relationships

Una iniciativa de NCFE para apoyar el desarrollo socioemocional de los niños, desde el nacimiento hasta los 8 años.



SCASS– State Collaboratives on Assessment and Student Standards

Agencias estatales de educación con miembros que se reúnen y trabajan juntos en grupos de análisis para enfocarse en áreas de contenido específicas.

SEA – State Education Agency

O el departamento de educación del estado.

SiMR – State-Identified Measurable Result

Parte del Plan Estatal de Mejora Sistémica

Acrónimos y Abreviaturas

Sixpence – NE Early Childhood Education Endowment Fund

Un emprendimiento público-privado con el NDE. Requiere que los programas cumplan con los criterios de calidad para garantizar que los niños estén en entornos que brinden el máximo beneficio para su desarrollo.

SNAP – Supplemental Nutrition Assistance Program

Brinda asistencia para la compra de alimentos para personas de bajos ingresos o sin ingresos que viven en los EE. UU.

SSIP – State Systemic Improvement Plan

Un plan plurianual para mejorar los resultados del programa de educación especial.

SUTQ – Step Up to Quality

Sistema de Calificación y Mejora de la Calidad de Nebraska (Quality Rating and Improvement System, QRIS)



TANF – Temporary Assistance for Needy Families

Un programa de subvenciones financiado por el gobierno federal que proporciona fondos a los estados, territorios y tribus para diseñar y operar programas que ayuden a las familias necesitadas a lograr la seguridad económica y el bienestar infantil y familiar, incluso a través de la prestación de servicios de cuidado infantil.

T.E.A.C.H. Early Childhood Nebraska® – Teacher Education and Compensation Helps

Programa de Becas para la Primera Infancia que opera en 20 estados, incluido Nebraska. Ayuda a abordar la necesidad de una fuerza laboral bien calificada, justamente remunerada y estable.

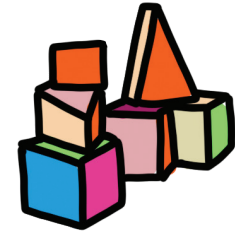


TEACH – Teacher Education Assistance for College and Higher Education

Una subvención federal otorgada a estudiantes elegibles que se preparan para ser docentes

TEEOSA – Tax Equity and Educational Opportunities Support Act

Fórmula de financiamiento escolar para las escuelas públicas de Nebraska.



Voices for Children in Nebraska

Aboga por la igualdad de oportunidades para los niños en Nebraska a través de la investigación, la política y la participación comunitaria. Durante más de 35 años, Voices for Children en Nebraska ha utilizado datos e investigaciones para ayudar a los legisladores y a las comunidades a tomar decisiones informadas sobre los problemas que afectan a nuestra próxima generación en las áreas de salud, bienestar infantil, estabilidad económica y justicia juvenil. <https://voicesforchildren.com/>

Diploma de Educación Infantil y Primaria

AA – Associate in Arts:	60 horas de crédito de nivel universitario
AAS – Associate of Applied Science:	Mínimo de 60 horas de crédito
BA – Bachelor of Arts:	120 horas de crédito de nivel universitario
CDA – Child Development Associates:	Credencial en EC, aproximadamente 16 horas crédito
ECE – Early Care & Education:	Respaldo de materia de Nebraska que indica preparación para enseñar a los niños desde el nacimiento hasta el 3.er grado, incluidos los niños con discapacidades. 30 horas de crédito.
ECE Unified - Early Childhood Education Unified:	Respaldo de campo de Nebraska que indica preparación para enseñar a los bebés, niños pequeños y niños desde el nacimiento hasta el 3.er grado, incluidos los niños con discapacidades. 45 horas de crédito.
GED – General Educational Development:	Prueba para certificado de equivalencia de escuela secundaria



Este proyecto es posible gracias a los fondos recibidos a través de la subvención número 90TP0079-01, de la Administración para Niños y Familias del Departamento de Salud y Servicios Humanos de los Estados Unidos, Oficina de Primera Infancia; Departamento de Salud y Servicios Humanos de Nebraska; Departamento de Educación de Nebraska; y la Fundación de Niños y Familias de Nebraska; siguiendo los requisitos de subvención del 70% de fondos federales con un 30% de contrapartida de recursos estatales y privados. Su contenido es responsabilidad exclusiva de los autores y no representa necesariamente los puntos de vista oficiales de la Oficina de Cuidado Infantil, la Administración para Niños y Familias o el Departamento de Salud y Servicios Humanos de los Estados Unidos.